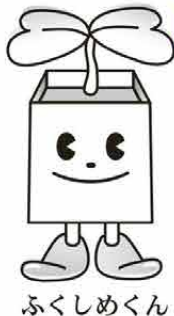


きつき

ふれあいネットワーク

119号

令和3年9月



ふくしめくん

社協だより

編集・発行

社会福祉法人 杵築市社会福祉協議会

本所（杵築支所）杵築市大字猪尾900番地

TEL 0978-62-2649

山香窓口 TEL 0977-75-0579

大田窓口 TEL 0978-52-2724

印刷 有まさご企画

<https://kitsukishakyo.jp/>

移動販売同乗者設置事業

～さりげない声かけを大切に～



体調はどう?

平成30年9月より山香地域において移動販売同乗者設置事業を開始し、お買い物の際にあんしん生活応援隊が様子確認とお声掛けを行っています。この活動は各住民自治協議会と協働で行っています。直接、お買い物に來れない方は訪問して必要なものをお尋ねし、届けるなどきめ細かな活動を続けています。活動されている応援隊の一人より「コロナで外出を控える時期だからこそ、一人ひとりと会う機会を大切にしたい。」と話して下さいました。

現在7名の応援隊が活躍中です。地域で見かけたら、是非お声掛け下さい！



利用者からの声



足が悪くなって出にくくなり、買い物に行くのも大変。来てもらって、大変助かります。見て選べるのが嬉しい。いつも優しく声を掛けて下さるので助かります。

運行日

向野地区

月金

山浦地区

火木

東山香地区

水

相談は杵築市社会福祉協議会まで

☎0978-62-2649

令和2年度 事業報告

●社会福祉協議会会員募集

| | | |
|-------------------|--------|------------|
| ・一般会員（1戸 500円） | 7,572戸 | 3,786,000円 |
| ・賛助会員（一口 3,000円） | 117口 | 375,000円 |
| ・特別会員（一口 10,000円） | 100口 | 1,000,000円 |
| | 計 | 5,161,000円 |



●日常生活自立支援事業

判断能力が十分でない方への生活支援
利用者 21名 派遣回数 262回

●法人後見受任件数 1名

●生活福祉資金貸付（コロナ貸付以外）

14件 3,733,000円

●生活福祉資金貸付（コロナ特例貸付）

546件 213,990,000円

●法外援護資金（福祉資金 小口資金）

32件 721,000円

●介護保険サービス事業

- ・通所介護（デイサービス）
利用延人数 3,887人／年
- ・介護予防日常生活支援事業
利用延人数 1,661人／年

●障害者ホームヘルパー派遣事業

延べ派遣回数 2,597回
延べ利用時間 3,302時間

【利用者内訳】

身体 8名 知的 4名 精神 5名

●住民自治協議会との連携事業

- ①移動販売同乗者設置事業
 - ・向野地区 同乗者 3名 55回
 - ・山浦地区 同乗者 6名 48回
 - ・東山香地区 同乗者 13名 47回
- ②大田地区高齢者生活困難情報収集事業
訪問対象者 74名 訪問回数 596回

●多世代交流・支え合い活動推進事業

- ①高齢者サロン開催支援
延べ訪問回数 97ヶ所／年
- ②ミニデイ支援事業
新規 2ヶ所（立上げ費用上限 5万円補助）
運営費補助上限 15万円（7ヶ所）
※月 2回、介護予防、調理・会食実施

●高齢者生きがいづくり支援事業 （会食系サロン）

月 1回、介護予防の取組み、調理・会食、
有償サービスであることが条件

- ・開設支援（開設費用上限 8万円補助）
- ・新規開設件数 7ヶ所（延べ 16ヶ所）

●災害ボランティアセンター運営事業

- ・災害資機材・備蓄備品整備
災害に備え不足する資機材等整備
- ・日田天ヶ瀬へのボランティア支援
- ・日田市災害ボランティアセンターへ
職員 3名派遣

●フードバンクきつき

- ①フードドライブ
3回／年 寄付者 119名 1,374品目
- ②支援対象児童見守り強化事業
 - ・食材お届け世帯 18世帯 440回
 - ・弁当お届け世帯 3世帯 78回
- ③フードパントリー
ひとり親世帯へ食材等配布 1回
39世帯（親子 104人分）

●生活支援体制整備事業

- ・生活支援コーディネーターの配置
第 1層（市全域） 1名
第 2層 山浦地区、大田地域各 1名
- 【主な活動内容】
地域資源の情報収集、地域交流活動
支援、移動支援、買物支援、高齢者
向け軽作業就労体制の構築、社会福
祉協議会・行政との連携

和2年度 全世代支援センター 「まるっと」事業報告

「まるっと」は、高齢・子育て・障がい・生活困窮の相談・サポートを行う窓口です。

赤ちゃんから高齢者まで、切れ目のない相談支援を行っています。

地域包括支援センター業務

高齢者の介護予防や医療・介護サービス利用、日常生活の困りごとの相談支援をしています。

1 介護予防

ケアマネジメント業務

要介護にならないように介護予防支援・ケアプランの作成をします。

2 総合相談業務

高齢者やその家族等からの介護や日常生活などの相談支援をします。

| 相談内容 | 件数 |
|---------|------|
| 介護・日常生活 | 273件 |
| サービスの利用 | 109件 |
| 身体機能 | 101件 |
| 認知症 | 65件 |
| その他 | 93件 |
| 合計 | 641件 |

○ 高齢者実態把握事業

新たな独居高齢者や免許返納などで生活に変化がある高齢世帯を訪問。困り事など把握し支援する。

- ・実態把握訪問件数 192件

3 権利擁護業務

高齢者の権利を守るため、成年後見制度の活用や高齢者虐待の相談対応をします。

| 相談・対応内容 | 件数 |
|---------|-----|
| 成年後見関連 | 51件 |
| 高齢者虐待関連 | 15件 |
| 合計 | 66件 |



4 包括的・継続的

ケアマネジメント業務

地域ケア会議などを通じ、関係機関と連携した地域づくり体制強化に取り組んでいます。

- ・地域ケア会議 毎月2回

5 認知症施策推進業務

○ 認知症初期集中支援

| | |
|----------|------|
| 認知症の訪問件数 | 207件 |
| うち初期集中関係 | 31件 |

- ・チーム員会議 毎月1回

○ 認知症地域支援・

ケア向上の推進

- ・認知症サポーター養成講座
実施回数 3回
延参加者 88人

- ・世界アルツハイマー月間
認知症啓発街頭活動
リーフレット配布 200人

生活困窮者自立支援業務

就労支援や家計改善、貸付の利用等の支援を行い、課題改善を勧め安定した生活に向け相談支援をしています。



| 相談内容 | 件数 |
|------------|------|
| 収入・生活費・仕事 | 157件 |
| 生活福祉資金等貸付 | 116件 |
| 住まい・家賃・債務等 | 54件 |
| その他 | 42件 |
| 合計 | 369件 |

- ・コロナ特例貸付
申請延件数 546件
- ・相談支援延件数 1,998件

障害者相談支援業務

福祉に関する相談を行い、情報提供や助言等を行っています。障害者相談支援事業所との連携調整をします。

- ・相談対応延件数 112件
- ・相談支援連絡会 12回

子育て包括支援業務

子育て世帯や妊婦などに、子育てや日常生活に関する相談支援をします。

1 利用者支援事業

母子手帳交付などの来所時、育児教室や乳幼児健診時において子育てなどの相談支援をします。

- ・相談対応件数 1,102件

2 乳児家庭全戸訪問事業

(こんにちは赤ちゃん訪問)
乳児のいる家庭を訪問、赤ちゃんの健全な発育と母親の健康増進を図ります。

- ・訪問件数 134件

3 子ども家庭総合支援拠点

運営事業(児童虐待関係)

課題を抱える世帯の子ども等に関する相談から専門的な相談対応をします。

- ・相談対応件数 425件

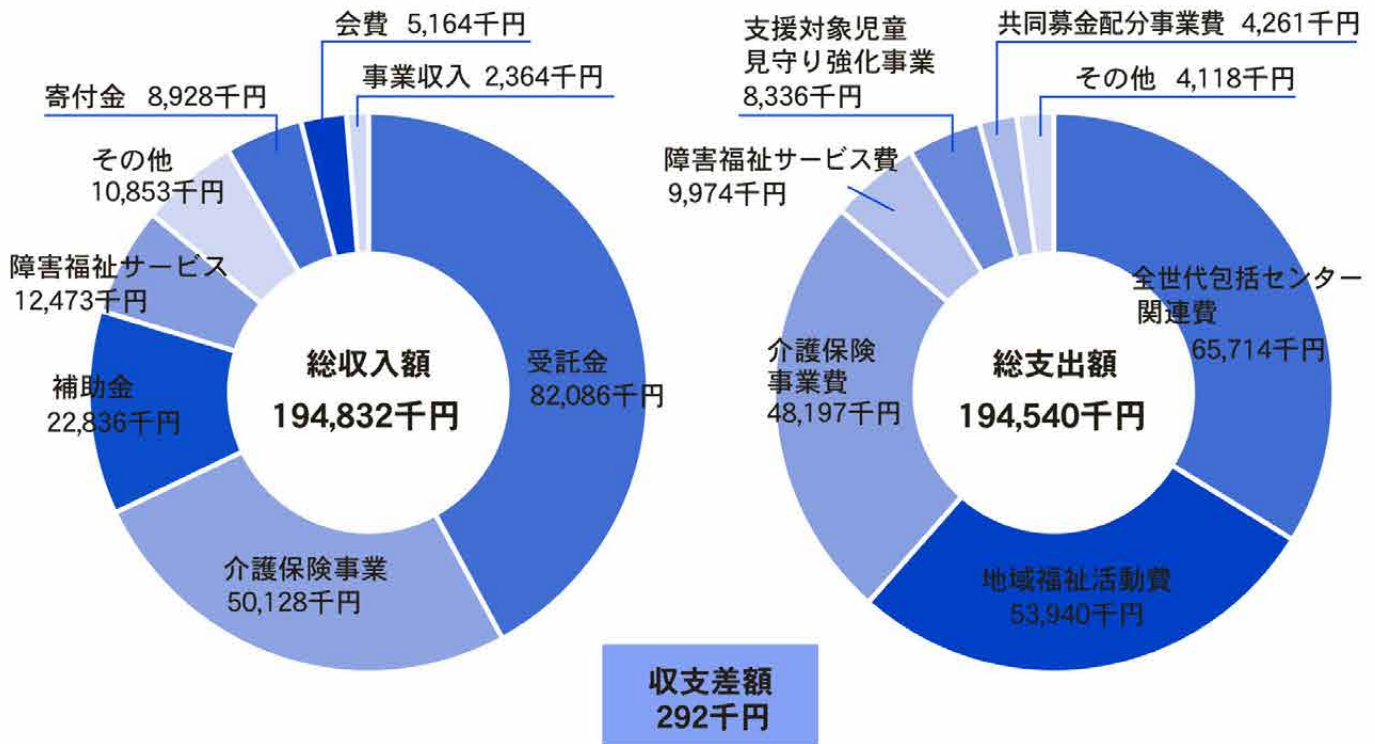


4 母子父子自立支援員業務

母子・父子家庭や寡婦家庭に対し、経済・生活等の相談や指導を行い自立を支援します。

- ・相談対応件数 345件

令和2年度決算報告 7年ぶりの黒字



【主な収入の補足説明】

| | |
|----------|---|
| 受託金 | 全世代包括支援センター、生活困窮者自立支援事業、地域力強化推進事業、生活支援体制整備事業等 |
| 介護保険事業 | 介護保険サービス、総合事業 |
| 補助金 | 市、県及び県社会福祉協議会 |
| 障害福祉サービス | 障害者居宅介護 |
| 寄付金 | 一般寄付、香典返し |
| 会費 | 一般、賛助、特別会費 |
| 事業収入 | 生きがいデイサービス等利用料 |

【主な支出の補足説明】

| | |
|----------------|------------------------------|
| 全世代包括センター費 | 高齢者、障がい者、子ども、生活困窮者等の相談及び自立支援 |
| 地域福祉活動費 | 地域力強化推進事業、生活支援体制整備事業等 |
| 介護保険事業 | 通所及び訪問介護サービス事業 |
| 障害サービス | 訪問介護サービス事業 |
| 支援対象児童見守り強化事業費 | 見守り支援が必要な児童が属する世帯に対する支援事業 |
| 共同募金配分事業 | ボランティア団体等への補助 |

年度別決算の推移

(単位：千円)

| 年度 | 収入額 | 支出額 | 収支差額 |
|--------|---------|---------|----------|
| 平成25年度 | 240,796 | 233,819 | 6,977 |
| 平成26年度 | 212,501 | 220,459 | ▲ 7,958 |
| 平成27年度 | 191,114 | 230,675 | ▲ 39,561 |
| 平成28年度 | 185,481 | 240,477 | ▲ 54,996 |
| 平成29年度 | 194,966 | 240,391 | ▲ 45,425 |
| 平成30年度 | 168,946 | 188,136 | ▲ 19,190 |
| 令和元年度 | 154,832 | 171,742 | ▲ 16,910 |
| 令和2年度 | 194,832 | 194,540 | 292 |

令和2年度末資金等残高

(単位：円)

| | | | |
|----------|-------------|-------------------|-------------|
| 現金預金 | 103,484,345 | 事業未収金等 ② | 20,652,213 |
| 基本財産特定預金 | 10,000,000 | 固定資産 ③ | 134,923,128 |
| 施設整備積立金 | 82,448,828 | 資産合計 (①+②+③) ④ | 559,008,610 |
| 退職共済積立金 | 1,576,828 | 流動負債 | 12,687,016 |
| 福祉基金積立金 | 99,000,000 | 固定負債 | 21,824,578 |
| 財政調整基金 | 26,923,268 | 負債合計 ⑤ | 34,511,594 |
| 設備整備積立金 | 80,000,000 | 差引純資産 (④-⑤) | 524,497,016 |
| 計 ① | 403,433,269 | | |

～食をつなげる～食でつながる～

フードドライブ

にご協力
お願いします

皆様から頂いたまごころを困っている方にお届けします

ご家庭にある食品や日用品など、皆さまからの寄付を募ります！

開催日程

期 間 9月12日(日)～18日(土)

受付時間 9時～17時

場 所 杵築市社会福祉協議会(杵築市猪尾900番地) ※前回と場所が変わっています。ご注意ください。

フードドライブとは家庭で使いきれない未使用の食品や日用品を持ち寄り「食」に困っている人や子ども食堂等に支援する活動です。

寄付して
頂きたい
食品・日用品

※1カ月以上賞味期限が残っていて、未開封で常温保存ができるもの。

お米 野菜 乾麺・缶詰 飲料・お菓子 レトルト・インスタント食品(ラーメン、カレー等)

調味料・食用油 乳幼児食品 その他長期保存ができる食品

子ども服(タグ付き未使用品に限る) 日用品(トイレトペーパー、ティッシュ、生理用品、洗剤等)

マスク・除菌グッズ 文房具

衣替えの季節です。成長しサイズが変わって困っていませんか。

きつき制服バンク

リユース制服ご利用ください!

不要になった制服・体操服などをリユースすることで進学時の経済的負担の軽減と、ゴミの減量化に取り組みたい!

回収品目

- ◆ 杵築市内の中学・高校(杵築・日出総合)の制服
- ◆ 杵築市内の小・中・高校(杵築・日出総合)の体操服
- ◆ 杵築高校の校章、学年章 ◆ 学校指定の体育館シューズ ◆ 柔道着

ゆずりたい人
(回収方法)

❗ 必ずクリーニング(洗濯)を済ませてから、各回収場所にお持ちください

回収場所 もろとみクリーニング各店舗、本町生協、Aコープ、スーパーコマツ山香庁舎、各小中高校(4～5月のみ)、杵築市社会福祉協議会

ゆずって欲しい人

欲しい品物の種類やサイズなど、まずはお問合せ下さい

お問合せ

- ◆ 杵築市社会福祉協議会 ☎0978-62-2649
- ◆ 杵築市主任児童委員会(杵築市民生児童委員協議会)



ひとりで悩まず
まずは相談!

秘密厳守

全世代支援センター「まるっと」(☎0978-68-8282)へ

相談無料

杵築市自立相談支援センター

このようなことで困ってはいませんか?

経済的問題で生活に困っている

長く失業している

離職で住む家が無い

引きこもり・ニートで悩んでいる

生活に困っている方が、早い段階で自立した生活に戻れるように支援員と一緒に考え、困りごとの解決におけてお手伝いします。



敬老の日 長寿番付特集

皆様のますますのご長寿とご多幸を、心より申しあげます。



横網

107歳

岩尾 キミ子
南畑

大関

105歳

幸 操
南台東

阿部 辰代
山浦南部

103歳

田代 ハツコ
城山

関脇

102歳

佐藤 シゲ
下原

岐部 宮子
心助園

101歳

小田 タツコ
山香苑

佐藤 タキ
中

和田 キミコ
山浦東部

古相 猜子
心助園

綾ホ シケコ
藤ノ川

糸長 ヒサカ
若宮

平野 三治
上本庄

小结

100歳

田邊 秋子
高中

杉本 泰雄
須崎

藤永 キヨカ
守江

阿部 久人
平山

加藤 シズ子
下切

小石 源三
出原

末廣 ノブ
守末

古田 初子
西大内山

前頭

99歳

小野 猜子
下市

奥野 トシ子
長上

宇都宮 ササ子
心助園

大久保 文子
篠原

江藤 ミツ子
小谷

齋藤 小夜子
若宮

堀部 八重子
下原

岐部 和生
北台

佐々木 静子
心助園

都甲 ノブ子
山口

平野 芳彦
南台東

藤原 三代治
原南

長田 チヨ子
野辺

十両

98歳

矢野 トミ子
永松

高橋 サト子
友清

秦 政敏
狩宿

宇都宮 タツ子
大平

岩尾 妙子
山浦北部

河野 正子
煙硝倉

渡辺 雅史
菩提樹

清塚 エツ子
下四区

長野 芳子
高野中

岩田 文雄
西溝井

南吉 マツ子
山浦西部

幕下

97歳

田代 アキ子
奈多

堀井 スズ子
東納屋

山本 トキ子
東溝井

小屋 子江子
小野尾

山屋 富江子
大左右

森永 眞子
猪尾

後藤 松子
南台西

阿部 眞子
猪尾

高原 マツ子
南台西

甲斐 ヨリ子
南台西

吉田 次郎
東溝井

吉田 計子
宮司

有田 次郎
東溝井

小関 サツ子
野添

工藤 サツ子
野添

青原 トミ子
山浦西部

原田 カミ子
山浦西部

井上 利吉
守末

田邊 恵美子
山香苑

定未 義人
東大内山

梅田 千代子
上香掛

吉田 祥治
船部

河野 ナツ子
船部

96歳

安倍 秋子
平山

八坂 タス子
古野

三妙 多鶴子
船部

阿部 多鶴子
船部

二塚 光男
中ノ原

西村 トミ子
東大内山

藤井 アキ子
心助園

高木 幸雄
狩宿

富山 又子
下香掛

松本 幸子
魚掛

二塚 政子
上本庄

松田 政子
魚掛

福部 美知子
山香苑

吉田 美子
山香苑

東吉 正子
南台西

照岡 照子
南台西

永松 照子
南台西

齋藤 節子
南台西

東吉 正子
南台西

吉田 正子
南台西

福部 美知子
山香苑

阿部 美知子
山香苑

宮邊 美知子
山香苑

渡邊 美知子
山香苑

佐藤 美知子
山香苑

工藤 美知子
山香苑

工藤 美知子
山香苑

八坂 美知子
山香苑

脇坂 美知子
山香苑

脇坂 美知子
山香苑

大塚 美知子
山香苑

江口 美知子
山香苑

今月は「敬老の日」特集号として、長寿番付表を掲載させていただきました。
 名簿につきましては、ご本人の意向を基に掲載いたしております。
 また、長寿番付表は都合により96歳以上となりましたことご了承ください。
 (令和3年8月31日現在、年齢基準日9月15日、敬称略)



大関

105歳

河野 節子

菩提樹

藤 近 真 直

貫井

103歳

三 房 志 ん

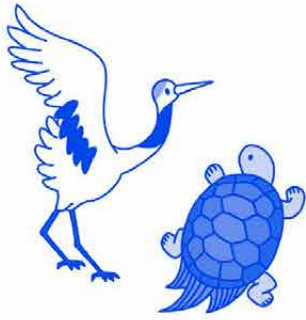
恒道

関 脇

102歳

土 師 ユワ子

上日指



101歳

阿部 ヤヱ子
弓町

森 瀬 キク子
下香掛

中 嶋 ヒサ子
守江

梅 田 フサ子
町下

宇 都 宮 三重子
友清

小 野 シズ子
広寿苑

岸 山 美井子
心助園

赤 星 鶴 榮
原北

小 結

100歳

甲 斐 正 彦
金水

田 中 マサ子
山浦東部

阿 部 操
山浦南部

藤 田 イチ子
東納屋

工 藤 キヨ子
宮司

宮 本 フサ子
北の原

阿 部 ハル子
山浦北部

前 頭

99歳

尾 倉 九 枝
浄土寺、口ノ尾

河 村 ツネ子
岩谷

阿 部 多 助
原北

渡 部 春 男
鍛冶屋

竹 田 マス子
山香苑

原 田 ハツ子
山香苑

河 野 純 三
宗近

中 山 マサ子
守江

浅 井 ツギ子
東溝井

麻 生 秀 子
藤ノ川

藤 原 フサ子
小狭間

光 赤 出 益 榮
上本庄

加 藤 サツ子
下切

十 両

98歳

阿 部 睦 子
西大内山

加 藤 須 美 子
宮司

阿 部 久 美 子
野辺

本 田 幸 子
鍛冶屋

小 野 勝 子
山浦東部

柏 屋 サヨ子
中ノ原

豊 田 安 郎
貫井

幕 下

97歳

藤 原 ユリ子
東大内山

宮 園 スヅ子
野田

河 野 國 雄
野辺

成 久 マス子
魚原

高 島 ナタ子
篠原

二 宮 昇 子
魚原

豊 田 美 代 子
竜船

檜 尾 貞 子
山浦東部

柏 留 幸 子
南俣水

宇 留 幸 子
永松

手 嶋 ミチ子
城山

96歳

児 島 智 恵 子
城山

山 下 キミ子
山浦東部

渡 邊 ミツ子
野田

山 邊 ナガ子
若宮

小 眞 アキ子
奈多

泥 谷 美 代 子
野田

小 谷 キヨ子
野田

富 岡 イツ子
弓町

松 岡 年 章
駒通

伊 藤 益 生
狩宿

石 山 ケサ子
おたの郷

加 藤 トミ子
守末

財 前 嶺 道
東溝井

佐 藤 義 尚
石丸

龜 井 千代子
狩宿

河 野 ユキ子
東大内山

96歳

栗 田 ユキ子
野田

木 下 トメ子
東俣水

阿 部 マサ子
北浜

大 塚 ノブ子
山浦北部

本 多 文 子
山浦東部

曾 我 充 子
中

大 嶋 八 子
鴨川

矢 野 小 夜 子
下本庄

酒 井 トシ子
波多方

佐 々 木 文 雄 子
下原

高 橋 トメ子
守江

笠 木 アサ子
野添

井 門 ノブ子
菩提樹

野 政 ソ 子
野田

東 肥 文 美 子
城山

土 肥 妙 子
永代橋

宮 崎 サカ子
浄土寺、口ノ尾

廣 石 美 代 子
東溝井

上 野 光 子
藤ノ川

堀 元 作 子
大左右

上 野 節 子
守江

阿 部 美 子
天満

安 藤 美 子
今畑

田 邊 フサ子
白木原

河 野 信 子
下原

小 林 やす子
下原

藤 原 ユリ子
東大内山

宮 園 スヅ子
野田

河 野 國 雄
野辺

96歳

栗 田 ユキ子
野田

木 下 トメ子
東俣水

阿 部 マサ子
北浜

大 塚 ノブ子
山浦北部

本 多 文 子
山浦東部

曾 我 充 子
中

大 嶋 八 子
鴨川

矢 野 小 夜 子
下本庄

酒 井 トシ子
波多方

佐 々 木 文 雄 子
下原

高 橋 トメ子
守江

笠 木 アサ子
野添

井 門 ノブ子
菩提樹

野 政 ソ 子
野田

東 肥 文 美 子
城山

土 肥 妙 子
永代橋

寄付のお礼

次の方々からご寄付・ご寄贈いただきました。地域福祉事業に有効に活用させていただきます。紙面掲載にてご報告のうえ、心より厚く御礼申し上げます。(7月1日～8月31日受付)

《香典返し》

故人のご冥福を謹んでお祈りいたしますとともに、ご遺族様のご厚情に心から感謝申し上げます。

【杵築地域】

| | | | | |
|------|----|-----|----------------|------|
| 友清 | 平野 | 純治様 | (故マスエ様 90歳) | 5万円 |
| 馬場尾 | 渡邊 | 紘三様 | (故 敏子様 102歳) | 5万円 |
| 西溝井 | 矢野 | 実雄様 | (故チヨノ様 93歳) | 5万円 |
| 神奈川県 | 中山 | 賢司様 | (故 アイ様 95歳) | 金一封 |
| 埼玉県 | 石田 | 明様 | (奈多故 壽美子様 94歳) | 10万円 |
| 別府市 | 井村 | 孝様 | (灘手 故 キク様 85歳) | 金一封 |
| 中 | 吉崎 | 秀人様 | (故トヨ子様 93歳) | 3万円 |
| 加貫 | 尾平 | 誠一様 | (故 君子様 85歳) | 3万円 |
| 野添 | 原田 | 幸一様 | (故五十三様 94歳) | 5万円 |
| 別府市 | 森永 | 靖子様 | (故 伸彦様 62歳) | 5万円 |
| 下本庄 | 前田 | 啓介様 | (故キヨ子様 89歳) | 2万円 |
| 相原 | 田中 | 秀文様 | (故 君子様 87歳) | 金一封 |
| 加貫 | 森山 | 智博様 | (故 政志様 79歳) | 5万円 |

【山香地域】

| | | | | |
|------|-------|------|------------------|-----|
| 南畑 | 安部 | 信好様 | (故 榮子様 91歳) | 3万円 |
| 大分市 | 南 | 眞一様 | (日指 故 康行様 94歳) | 3万円 |
| 下日指 | 豊島 | 竹歳様 | (故 泰良様 90歳) | 5万円 |
| 下日指 | 吉松 | 玉夫様 | (故久美子様 87歳) | 1万円 |
| 樋掛 | 阿部 | 浩行様 | (故 保子様 83歳) | 2万円 |
| 兵庫県 | 井上 | 幸一様 | (駆通 故 淳様 85歳) | 2万円 |
| 大分市 | 佐藤 | 泰則様 | (上市 故 鈴江様 100歳) | 3万円 |
| 山浦東部 | 岡山やよい | やよい様 | (故カツエ様 97歳) | 金一封 |
| 上七区 | 森光 | 洋一様 | (故 弘様 81歳) | 2万円 |
| 住吉 | 和田 | 信義様 | (山浦南部 故ヨシコ様 90歳) | 3万円 |

| | | | | |
|----|----|-----|-------------|-----|
| 竜船 | 都甲 | 龍司様 | (故 幸生様 83歳) | 金一封 |
| 大月 | 吉多 | 佳恵様 | (故 忠徳様 81歳) | 金一封 |
| 長上 | 小田 | 賢美様 | (故 京子様 84歳) | 5万円 |

【大田地域】

| | | | | |
|------|----|----|-----------------|-----|
| 神奈川県 | 岩尾 | 力様 | (西俣水 故 金次様 97歳) | 5万円 |
|------|----|----|-----------------|-----|

《一般寄附》

| | | | | |
|-----|----|-----|-----------------------------------|-------|
| 兵庫県 | 細見 | 恵子様 | (吉野渡 故 大坪辰也様 63歳) 故 大坪陽子様 63歳) | 200万円 |
|-----|----|-----|-----------------------------------|-------|

お名前および寄付金額等の記載につきましては、ご本人の意向に沿っての掲載とさせていただきます。今後とも、皆様方のご理解のほど何とぞよろしくお願い申し上げます。



ボランティア「きつき」の敬老祝品

ボランティア「きつき」(会長 西紀子、会員44名)では、7部会の一つ縫製部が毎年敬老祝品をプレゼントしています。

今回は100歳以上在宅の方を対象に「手づくり小物入れ」です。

受け取った方々の微笑む姿を楽しみに、会員一同頑張りました。

民生委員さんを通じてお届けさせていただきます。すてきな敬老の日になることをお祈りしています。

「ひとりの力」を「大きな力」に!! 地元の力を高めていきましょう!

災害ボランティア受付



災害ボランティア募集!



杵築市社会福祉協議会では、災害ボランティアを募集(登録)します!

- ◇ 杵築市で災害があった場合、また県内で災害があった場合等に被災地(現地)に駆けつけ、泥だしなどの災害ボランティア活動を行います。
- ◇ 今年も8月11日からの前線の停滞による大雨は九州をはじめとした西日本で被害が発生しました。初期の災害ボランティアの受入れ状況を見てみますと、コロナ禍のため地元のボランティアしか受付けていない災害ボランティアセンターが多く見られます。
- ◇ コロナ禍での災害ボランティアセンターは、感染対策を十分に行うことはもちろんのことですが、他市他県からのボランティアの受入れを制限して開設せざるを得ない状況が発生します。
その時こそ地元の力が必要不可欠です! 是非皆さまの事前のご登録をお待ちしています。
- ◇ **申込方法**: 本会のホームページ (<https://kitsukishakyo.jp>) からダウンロードしていただくか、本会備え付けの「申込書」にて、必要事項記入のうえ、ご提出ください。

募集要件: 杵築市にお住まいの方、市内の職場にお勤めの方、企業での登録もお待ちしております。

新型コロナウイルス感染拡大防止のため、ボランティアの募集を県外との行き来がない方や市内在住の方に限定せざるを得ない状況になる可能性があります。